

แนวทางการใช้งานอินเทอร์เน็ตของกรุงเทพมหานคร



คำถามที่พบบ่อย(FAQ)

การใช้งานอินเทอร์เน็ตของกรุงเทพมหานครต้องทำอะไร?

อินเทอร์เน็ตของกรุงเทพมหานครให้บริการแก่บุคลากรของกรุงเทพมหานคร โดยผ่านเครื่องคอมพิวเตอร์ที่เชื่อมต่อเข้ากับเครือข่ายส่วนกลาง โดยเครื่องคอมพิวเตอร์จะต้องได้รับสิทธิการเข้าใช้อินเทอร์เน็ต และผู้ใช้งานจะต้องมีชื่อผู้ใช้งานและรหัสผ่านเป็นของตนเอง โดยชื่อผู้ใช้งานและรหัสผ่านนั้นเป็นส่วนบุคคล จะต้องเก็บรักษาไว้เป็นความลับ ห้ามเปิดเผยให้กับบุคคลทั่วไป การใช้งานอนุญาตให้เฉพาะ 1 ชื่อผู้ใช้งาน ต่อ 1 เครื่องคอมพิวเตอร์ เท่านั้น มิให้มีการใช้งานซ้ำกัน โดยการใช้งานทั้งหมดของผู้ใช้งานจะถูกเก็บข้อมูลไว้ (Log) เพื่อตรวจสอบในภายหลัง

อินเทอร์เน็ตของกรุงเทพมหานครใช้งานอะไรได้บ้าง?

อินเทอร์เน็ตของกรุงเทพมหานครให้บริการสืบค้นข้อมูลผ่านเว็บไซต์ สื่อสังคมออนไลน์ รวมถึงข่าวสารต่างๆ แต่จะมีการบล็อกเว็บไซต์บางประเภทที่ไม่เหมาะสม หรือเป็นอันตรายต่อการติดไวรัส รวมถึงเว็บไซต์ที่ให้บริการฝากไฟล์ขนาดใหญ่ เว็บไซต์ดาวน์โหลดไฟล์ต่างๆ เว็บไซต์ประเภทให้บริการไฟล์มัลติมีเดีย (Streaming) ที่จะส่งผลทำให้ปริมาณช่องสัญญาณ (Bandwidth) เต็ม อันจะส่งผลกระทบต่ออินเทอร์เน็ตโดยรวมบ้าง แต่เว็บไซต์ youtube จะทำการงดให้บริการเป็นช่วงเวลาคือ 08.30 – 12.00 น. และ 13.00 – 16.30 น.

อยากได้ชื่อผู้ใช้งานและรหัสผ่านในการเข้าใช้งานอินเทอร์เน็ตของกรุงเทพมหานครต้องทำอะไร

ผู้ใช้งานจัดทำบันทึกแจ้งความประสงค์ขอมือชื่อผู้ใช้งาน ส่งมาที่กองควบคุมระบบคอมพิวเตอร์ โดยแนบเอกสาร

- แบบขอรหัสผู้ใช้งาน (User-ID) ในระบบอินเทอร์เน็ต

สามารถดาวน์โหลดได้ที่ http://circular.bangkok.go.th/bmacircle/eform/form_user_input.pdf

- สำเนาบัตรข้าราชการ

เจ้าหน้าที่ดูแลระบบผู้ใช้งานอินเทอร์เน็ตกรุงเทพมหานครและระบบอีเมลกรุงเทพมหานคร ตรวจสอบข้อมูลและกำหนดสิทธิการใช้งานให้แก่ผู้ขอใช้งาน ผู้ใช้งานได้รับ User-ID และ Password ผ่านช่องทาง SMS หรือ รับผิดชอบตนเองเป็นเอกสาร ทั้งนี้ผู้ใช้สามารถเข้าใช้งานระบบได้ทันที

ลืมชื่อผู้ใช้งานและรหัสผ่านจะต้องทำอะไร?

ผู้ใช้งานถ่ายสำเนาบัตรข้าราชการ พร้อมระบุหมายเลขโทรศัพท์มือถือ และหมายเลขติดต่อกลับ และส่งโทรสารหมายเลข 02 203 2751 จากนั้นเจ้าหน้าที่ดูแลระบบผู้ใช้งานทำการตรวจสอบข้อมูลและกำหนดรหัสผ่านใหม่ และจัดส่งข้อความ User-ID และ Password ไปยังโทรศัพท์มือถือที่ได้รับหมายเลขไว้

รู้ได้อย่างไรว่าเครื่องคอมพิวเตอร์ที่ใช้งานอยู่เชื่อมต่อเข้ากับเครือข่ายส่วนกลางหรือยัง?

วิธีการตรวจสอบ

วิธีที่ 1. เปิดโปรแกรม Internet explorer ตรงช่อง URL ให้ ระบุ misweb.bma.go.th แล้ว กด enter หากปรากฏหน้าเว็บไซต์ เป็นระบบ MIS ของกรุงเทพมหานคร แสดงว่าเครื่องคอมพิวเตอร์ดังกล่าว เชื่อมต่อเข้ากับเครือข่ายส่วนกลางเรียบร้อยแล้ว


วิธีที่ 2. ให้ตรวจสอบเครื่องคอมพิวเตอร์ของท่านว่าได้ IP Address ของกรุงเทพมหานครหรือไม่โดยจะ ขึ้นต้นด้วยหมายเลข 172. เช่น 172.31.87.9 เป็นต้น

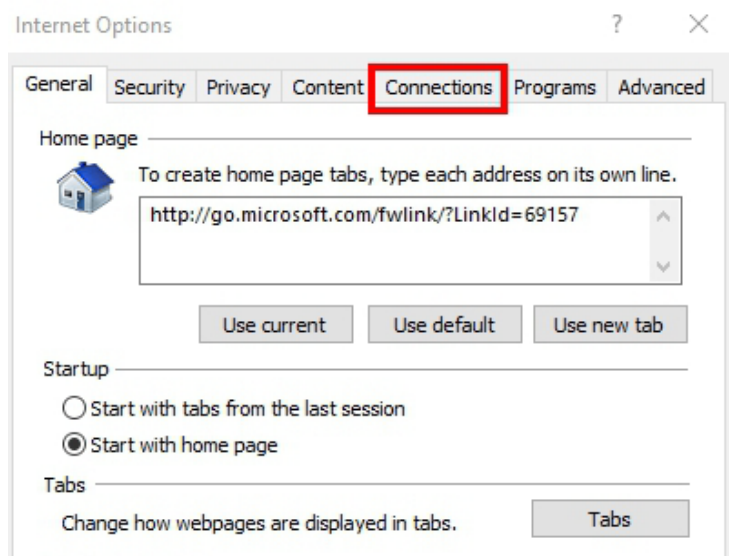
เครื่องคอมพิวเตอร์ที่เชื่อมต่อเข้ากับเครือข่ายส่วนกลางแล้ว จะสามารถเข้าใช้อินเทอร์เน็ตของกรุงเทพมหานครได้หรือไม่?

ยังไม่สามารถใช้งานได้ ต้องทำการตั้งค่าการใช้งานอินเทอร์เน็ตของกรุงเทพมหานคร

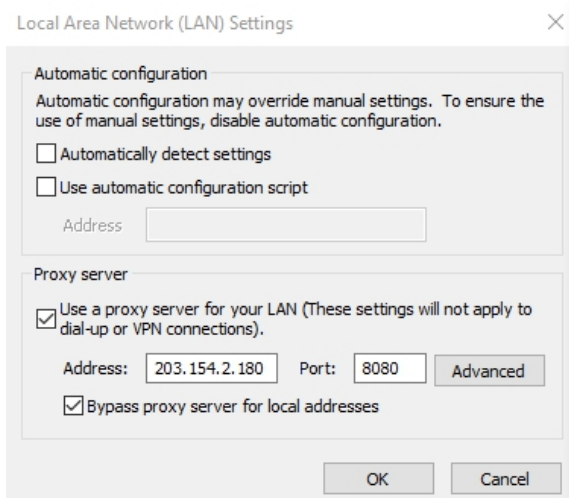
การตั้งค่าการใช้งานอินเทอร์เน็ตของกรุงเทพมหานครต้องทำอะไร?

1. เปิดโปรแกรม internet explorer 

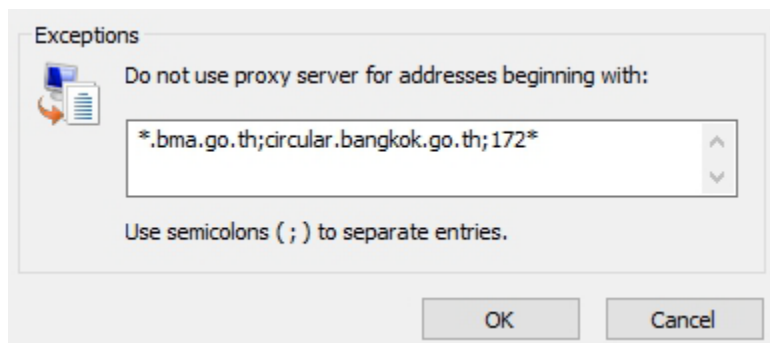
2. กดเลือกตั้งค่าที่รูปฟันเฟือง  จากนั้นคลิกเลือกที่ internet option จะปรากฏหน้าต่างต่าง
ดั่งภาพ



ทำการกดเมนู Connections และกดปุ่ม LAN Settings จะปรากฏหน้าต่างต่างดั่งภาพ



3. ทำเครื่องหมาย ✓ ตรง Use a proxy server ในช่อง Address กำหนด 203.154.2.180 port 8080 ทำเครื่องหมาย ✓ หน้า Bypass proxy และกดปุ่ม Advance กำหนดค่า Exceptions ดังภาพ และกดปุ่ม OK



หากใช้งานอยู่แล้วขึ้นข้อความ Access denied (policy_denied) หมายความว่าอย่างไร?

หากขึ้น Access denied ดังภาพ

Access Denied (policy_denied)

Your system policy has denied access to the requested URL.

For assistance, contact your network support team.

หมายถึงว่า

กรณีที่ 1. เครื่องคอมพิวเตอร์ของท่าน ยังไม่ได้รับสิทธิในการเข้าใช้ระบบอินเทอร์เน็ตของกรุงเทพมหานคร โดยท่านสามารถ แจ้งความประสงค์ที่จะใช้งานอินเทอร์เน็ตของกรุงเทพมหานคร โดยทำบันทึกข้อความ และ ระบุหมายเลข IP Address ของเครื่องดังกล่าว ส่งมายังกองควบคุมระบบคอมพิวเตอร์ สำนักยุทธศาสตร์และประเมินผล โทร 02 203 2751

กรณีที่ 2. ชื่อผู้ใช้งานของท่าน กำลังใช้งานซ้ำกันกับเครื่องคอมพิวเตอร์เครื่องอื่น ให้ทำการติดต่อ ฝ่ายฐานข้อมูลกองควบคุมระบบคอมพิวเตอร์ สำนักยุทธศาสตร์และประเมินผล โทร 02 203 2751

หากใช้งานอยู่แล้วขึ้นข้อความ Access denied (authentication_failed) หมายความว่าอย่างไร?
หากขึ้น Access denied ดังภาพ

Access Denied (Authentication_failed)

Your system policy has denied access to the requested URL.

For assistance, contact your network support team.

หมายถึงว่า

ท่านได้ทำการกรอกชื่อผู้ใช้งานและรหัสผ่าน ผิด เกินกว่าจำนวนที่ระบบได้กำหนด (3 ครั้ง) หากท่านลืมชื่อผู้ใช้งานและรหัสผ่านท่านสามารถดำเนินการตามคำแนะนำหัวข้อ ลืมชื่อผู้ใช้งานและรหัสผ่านจะต้องทำอย่างไร?

ต้องการอีเมลของกรุงเทพมหานครเพื่อนำไปสมัครในระบบจัดซื้อจัดจ้างภาครัฐ (e-GP) จะต้องทำอย่างไร?

หากท่านมีชื่อผู้ใช้งานระบบอินเทอร์เน็ตของกรุงเทพมหานครอยู่แล้ว ท่านจะมีอีเมลของกรุงเทพมหานครโดยอัตโนมัติ โดยอีเมลของท่านจะเป็นชื่อผู้ใช้งานตามด้วย@bangkok.go.th เช่น

Userid : test9000 Email จะเป็น test9000@bangkok.go.th

วิธีการใช้งานอีเมลกรุงเทพมหานครต้องทำอย่างไร?

เปิดโปรแกรมเข้าอินเทอร์เน็ต เช่น Internet explorer ,firefox หรือ google chrome ตรงช่อง URL ให้ ระบุ webmail.bangkok.go.th แล้ว กด enter จะปรากฏหน้าจอตั้งภาพ



ทำการระบุชื่อผู้ใช้งานและรหัสผ่านที่ถูกต้อง และกดปุ่ม Connect ก็จะสามารถเข้าใช้งานได้ หรือ กดปุ่ม connect แล้ว ระบบทำการแสดงข้อความ **Wrong username or password.** จะหมายถึงท่านทำการระบุชื่อผู้ใช้งานและรหัสผ่านไม่ถูกต้อง หากท่านลืมชื่อผู้ใช้งานและรหัสผ่านท่านสามารถดำเนินการตามคำแนะนำหัวข้อ ลืมชื่อผู้ใช้งานและรหัสผ่านจะต้องทำอย่างไร?

ป้อนชื่อผู้ใช้งานและรหัสผ่านในระบบอีเมลของกรุงเทพมหานครแล้ว แต่เกิดข้อผิดพลาด ตามภาพจะทำอย่างไร?

Proxy Error

The proxy server received an invalid response from an upstream server.
The proxy server could not handle the request [POST /SOGa/so/dcouot/preferences](#).

Reason: **Error reading from remote server**

Apache/2.2.14 (Ubuntu) Server at www.solipym.com Port 80

ข้อผิดพลาดดังกล่าว เกิดจากการที่ระบบอีเมลของกรุงเทพมหานครไม่สามารถเข้าถึงกล่องจดหมายของผู้ใช้งานได้ หากพบปัญหาดังกล่าว ให้ทำการติดต่อ ฝ่ายฐานข้อมูล กองควบคุมระบบคอมพิวเตอร์ สำนักยุทธศาสตร์และประเมินผล โทร 02 203 2751

ฝ่ายฐานข้อมูล กองควบคุมระบบคอมพิวเตอร์ สำนักยุทธศาสตร์และประเมินผล
โทร 02 203 2751 เมษายน 2561