

### ๑. การขออนุญาตก่อสร้าง ดัดแปลง รื้อถอนอาคาร

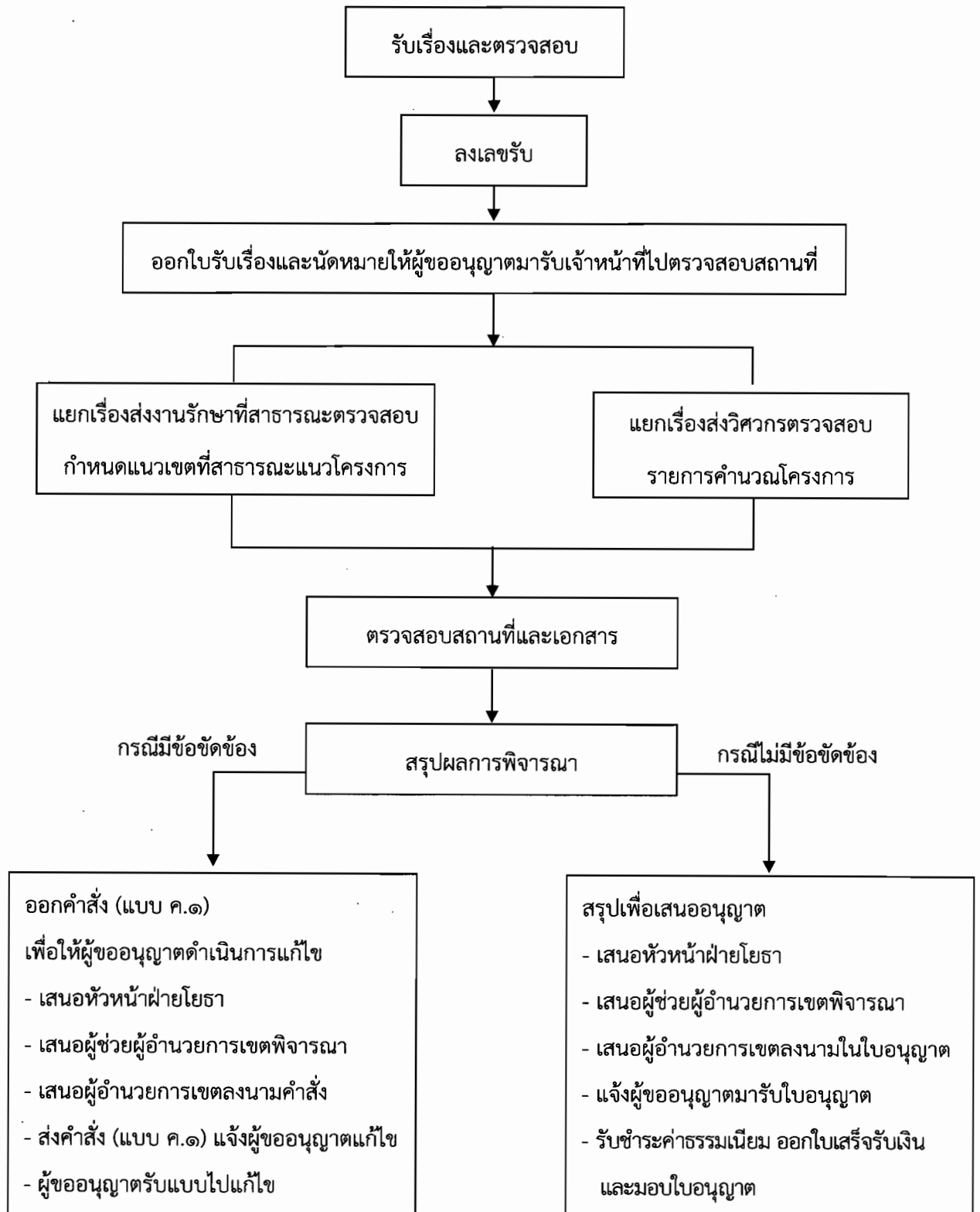
กรณี ๑ การขออนุญาตก่อสร้าง ดัดแปลง รื้อถอนอาคาร และการขอต่ออายุใบอนุญาต

อาคารพักอาศัยขนาดพื้นที่ไม่เกิน ๑๕๐ ตารางเมตร ใช้เวลา ๑๐ วันทำการ

กรณี ๒ การขออนุญาตก่อสร้าง ดัดแปลง รื้อถอนอาคาร และการขอต่ออายุใบอนุญาต

อาคารพักอาศัยขนาดพื้นที่เกิน ๑๕๐ ตารางเมตร และอาคารทั่วไป ใช้เวลา ๑๕ วันทำการ

#### แผนผังขั้นตอนการปฏิบัติงาน



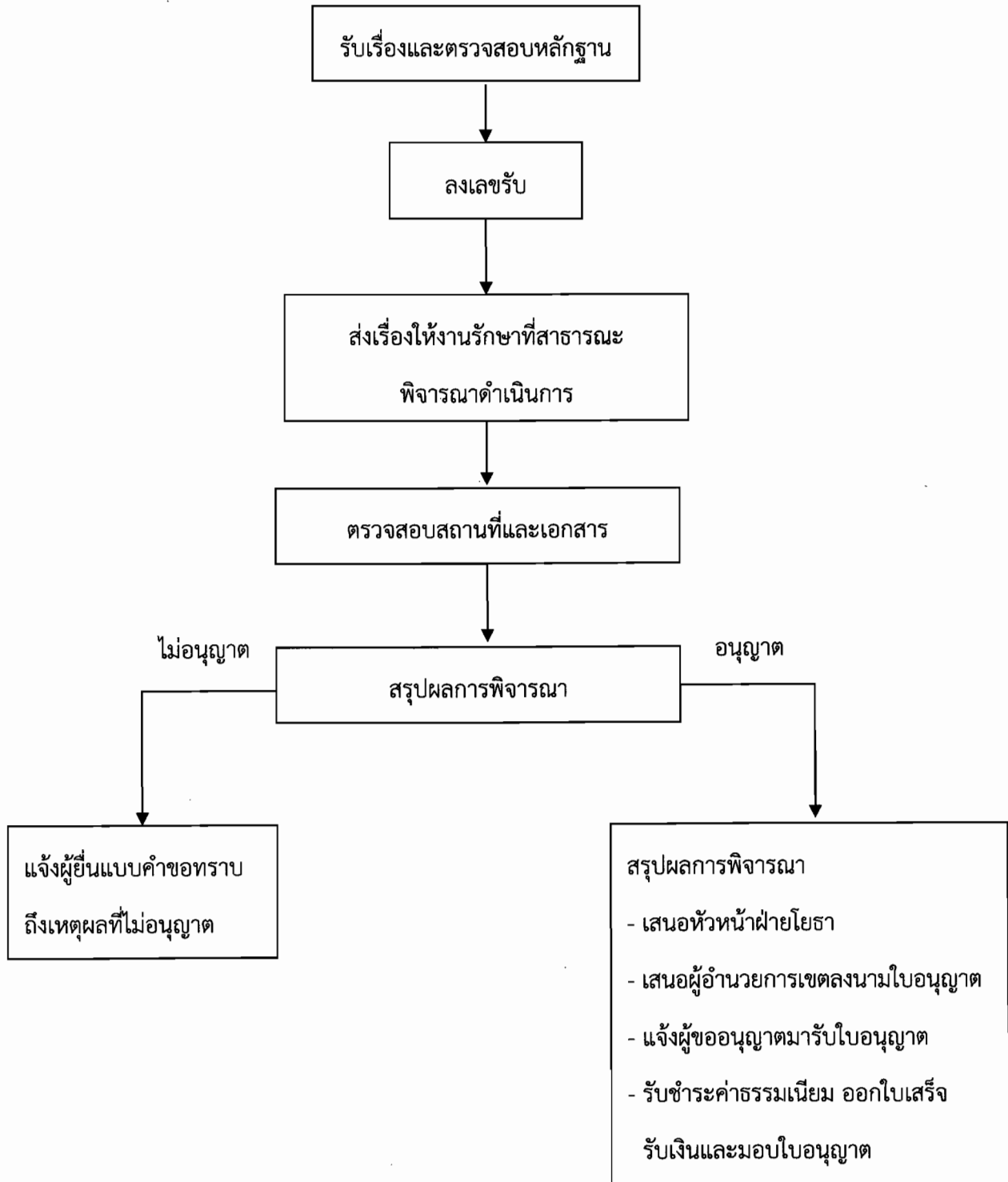
## ขั้นตอนการปฏิบัติงาน การขออนุญาตก่อสร้าง ดัดแปลง รื้อถอนอาคาร

ขั้นตอน	ผู้รับผิดชอบ	ระยะเวลา	หมายเหตุ
๑. รับเรื่องการยื่นขออนุญาตก่อสร้าง ดัดแปลง รื้อถอนอาคาร	เจ้าหน้าที่ ประจำศูนย์ฯ	๑ วัน	อัตราค่าธรรมเนียม ๑. ค่าธรรมเนียม การออกใบอนุญาต - ใบอนุญาตก่อสร้าง อาคาร ฉบับละ ๒๐ บาท - ใบอนุญาตดัดแปลง อาคาร ฉบับละ ๑๐ บาท - ใบอนุญาตรื้อถอน อาคาร ฉบับละ ๑๐ บาท ๒. ค่าธรรมเนียมการ ตรวจแบบแปลนก่อสร้าง หรือดัดแปลงอาคาร - อาคารสูงไม่เกิน ๒ ชั้น หรือสูงไม่เกิน ๑๒ เมตร ตารางเมตรละ ๐.๕๐ บาท - อาคารสูงเกิน ๒ ชั้น แต่ไม่เกิน ๓ ชั้น หรือสูงเกิน ๑๒ เมตร แต่ไม่เกิน ๑๕ เมตร ตารางเมตรละ ๒ บาท - อาคารสูงเกิน ๓ ชั้น หรือสูงเกิน ๑๕ เมตร ตารางเมตรละ ๔ บาท - พื้นที่หรือสิ่งที่สร้างขึ้น เพื่อใช้เป็นที่จอดรถยนต์ ที่กั๊บลรถยนต์ และ ทางเข้าออกของรถ ตารางเมตรละ ๐.๕๐ บาท - ป้ายคิดพื้นที่รวม ตารางเมตรละ ๔ บาท - เชื้อน ท่อระบายน้ำ รั้วหรือกำแพงรวมประตู คิดตามความยาวเมตรละ ๑ บาท
๒. ตรวจสอบหลักฐานประกอบการขออนุญาตก่อสร้าง ดัดแปลงหรือรื้อถอนอาคาร ๒.๑ ผังบริเวณ แบบแปลนและรายการประกอบแบบแปลน แสดงรายละเอียดอาคารที่ขออนุญาต จำนวน ๕ ชุด ๒.๒ แบบคำขออนุญาตก่อสร้างอาคาร ดัดแปลงอาคาร หรือรื้อถอนอาคาร (แบบ ข.๑) หรือแบบคำขอต่ออายุ ใบอนุญาตฯ (แบบ ข.๕) ๒.๓ สำเนาหนังสือรับรองบริษัทหรือนิติบุคคลแสดง กรรมการผู้มีอำนาจลงนามและวัตถุประสงค์ทุกหน้าที่มีอายุ ไม่เกิน ๖ เดือน และให้กรรมการผู้มีอำนาจลงนามรับรอง สำเนาพร้อมประทับตราบริษัทในเอกสาร จำนวน ๑ ชุด ๒.๔ สำเนาหรือภาพถ่ายโฉนดที่ดิน ขนาดเท่ากับต้นฉบับ ทุกหน้า (ห้ามย่อหรือขยายส่วน) และเจ้าของที่ดินลงนาม รับรองสำเนาทุกหน้า จำนวน ๑ ชุด (กรณีเจ้าของที่ดินเป็น บริษัทหรือนิติบุคคลจะต้องให้กรรมการผู้มีอำนาจลงนาม รับรองสำเนาทุกหน้าพร้อมประทับตราบริษัทในเอกสาร) ๒.๕ หนังสือแสดงความยินยอมให้ก่อสร้างอาคารของ เจ้าของที่ดิน (กรณีผู้ขออนุญาตไม่ใช่เจ้าของที่ดิน) จำนวน ๑ ชุด ๒.๖ สำเนาบัตรประจำตัวประชาชนและสำเนาทะเบียนบ้าน ของผู้ขออนุญาต ผู้รับมอบอำนาจ ผู้มีอำนาจลงนามแทน นิติบุคคลและเจ้าของที่ดิน พร้อมลงนามรับรองสำเนาทุกหน้า จำนวน ๑ ชุด ๒.๗ หนังสือรับรองพร้อมสำเนาหรือภาพถ่ายใบอนุญาต เป็นผู้ประกอบวิชาชีพวิศวกรรมควบคุมหรือวิชาชีพ สถาปัตยกรรมควบคุมเฉพาะกรณีที่เป็นอาคารที่มีลักษณะ ขนาดประเภทวิชาชีพวิศวกรรมควบคุมและสถาปัตยกรรม ควบคุมแล้วแต่กรณี ๒.๘ รายการคำนวณโครงสร้างของวิศวกรควบคุม (กรณี เป็นอาคารที่ก่อสร้างด้วยวัสดุถาวรวัสดุทนไฟเป็นส่วนใหญ่) พร้อมวิศวกรผู้คำนวณโครงสร้างลงนามรับรองสำเนาทุกหน้า จำนวน ๑ ชุด			

ขั้นตอน	ผู้รับผิดชอบ	ระยะเวลา	หมายเหตุ
<p>๒.๙ หนังสือแสดงความยินยอมของผู้ควบคุมงาน ตามมาตรา ๒๙ ทวิ (แบบ น.๔)</p> <p>๒.๑๐ กรณีอาคารที่มีอยู่ในข่ายต้องมีระบบกำจัดน้ำเสีย เช่น อาคารชุด หอพัก ต้องแสดงรายการ คำนวณ ๑ ชุด พร้อมแบบแปลนการกำจัดน้ำเสีย จำนวน ๕ ชุด</p>	<p>เจ้าหน้าที่ ประจำศูนย์ฯ</p>		
<p>๓. ลงเลขรับเข้าระบบของฝ่ายปกครอง ระบุชื่อผู้ขออนุญาต ประเภทการขออนุญาต สถานที่ก่อสร้าง ดัดแปลง รื้อถอน อาคาร</p>			
<p>๔. ออกใบรับเรื่องและนัดหมายให้ผู้ขออนุญาตมารับ เจ้าหน้าที่ไปตรวจสอบสถานที่</p>			
<p>๕. แยกเรื่อง</p> <ul style="list-style-type: none"> <li>- ส่งงานรักษาที่สาธารณะและแจ้งวันเวลาที่นัดหมาย ผู้ขออนุญาตให้มารับเจ้าหน้าที่</li> <li>- ส่งวิศวกรตรวจสอบรายการคำนวณโครงสร้าง</li> <li>- ส่งต้นเรื่องให้งานควบคุมอาคารพิจารณา</li> </ul>			
<p>๖. ตรวจสอบสถานที่</p> <ul style="list-style-type: none"> <li>- งานรักษาที่สาธารณะตรวจสอบกำหนดแนวเขต ที่สาธารณะ แนวโครงการ พร้อมผู้ขออนุญาตหรือผู้แทน ตามวัน เวลานั้นนัดหมาย</li> <li>- วิศวกรตรวจสอบรายการคำนวณ</li> <li>- งานควบคุมอาคารตรวจสอบสถานที่พร้อมผู้ขออนุญาต หรือผู้แทน ตามวัน เวลานั้นนัดหมาย</li> </ul>	<p>ฝ่ายโยธา</p>	<ul style="list-style-type: none"> <li>- พื้นที่ไม่เกิน ๑๕๐ ตารางเมตร ๔ วัน</li> <li>- พื้นที่เกิน ๑๕๐ ตารางเมตร ๖ วัน</li> </ul>	
<p>๗. การพิจารณาอนุญาต งานควบคุมอาคารสรุปผลการพิจารณา</p> <p>๗.๑ กรณีไม่มีข้อขัดข้อง ให้สรุปเพื่อเสนออนุญาต</p> <ul style="list-style-type: none"> <li>- เสนอหัวหน้าฝ่ายโยธา</li> <li>- เสนอผู้ช่วยผู้อำนวยการเขตพิจารณา</li> <li>- เสนอผู้อำนวยการเขตลงนามในใบอนุญาต (แบบ อ.๑)</li> <li>- แจ้งผู้ขออนุญาตชำระค่าธรรมเนียมพร้อมออก ใบเสร็จรับเงินและมอบใบอนุญาต</li> </ul> <p>๗.๒ กรณีมีข้อขัดข้อง ให้ออกคำสั่ง (แบบ ค.๑) เพื่อให้ผู้ขออนุญาตดำเนินการแก้ไข</p> <ul style="list-style-type: none"> <li>- เสนอหัวหน้าฝ่ายโยธา</li> <li>- เสนอผู้ช่วยผู้อำนวยการเขตพิจารณา</li> <li>- เสนอผู้อำนวยการเขตลงนามคำสั่งแจ้งข้อขัดข้อง ที่ต้องแก้ไข (แบบ ค.๑)</li> <li>- ส่งคำสั่งแจ้งผู้ขออนุญาตดำเนินการแก้ไข</li> </ul>	<p>ฝ่ายโยธา</p>	<ul style="list-style-type: none"> <li>- พื้นที่ไม่เกิน ๑๕๐ ตารางเมตร ๕ วัน</li> <li>- พื้นที่เกิน ๑๕๐ ตารางเมตร ๘ วัน</li> </ul>	

๒. การขออนุญาตตัดคั้นหินทางเท้า การใช้หรือกระทำการในที่สาธารณะที่อยู่ในความดูแลรับผิดชอบของสำนักงานเขต

แผนผังแสดงขั้นตอนการปฏิบัติงาน



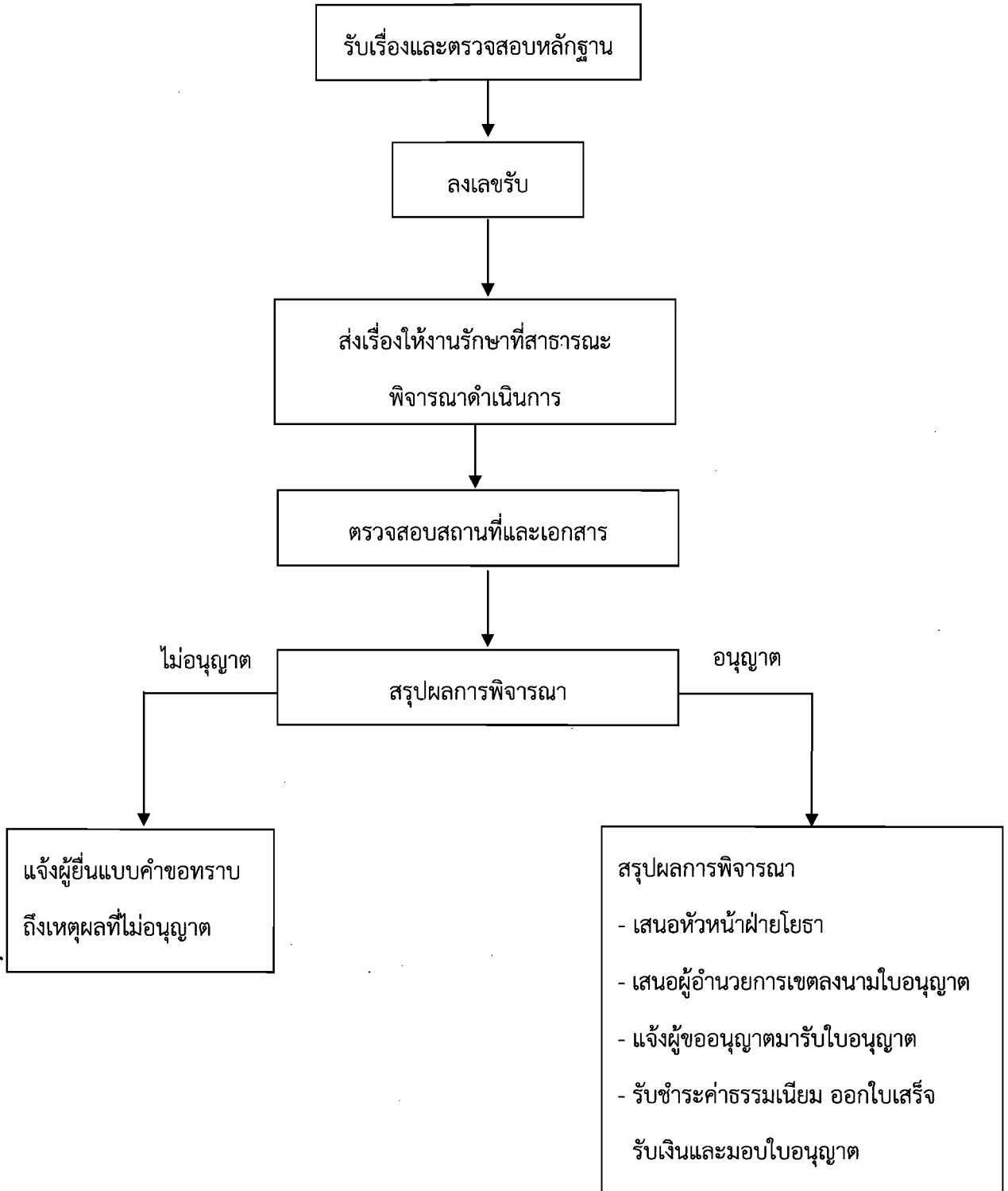
**ขั้นตอนการปฏิบัติงาน การขออนุญาตตัดคันหินทางเท้า เชื่อมท่อระบายน้ำ เชื่อมทาง (กรณีทางสาธารณะ ที่สำนักงานเขตดูแล)**

ขั้นตอน	ผู้รับผิดชอบ	ระยะเวลา	หมายเหตุ
๑. รับเรื่องการยื่นขออนุญาตตัดคันหินทางเท้า การใช้ ที่สาธารณะ	เจ้าหน้าที่ ประจำศูนย์ฯ	๑ วัน	อัตราค่าธรรมเนียม - ตัดคันหินตาม ความยาว เมตรละ ๒๐๐ บาท และ ตัดทางเท้า ตาราง เมตรละ ๒๐๐ บาท - ตั้งวางของในที่ สาธารณะ ตาราง เมตรละ ๕๐ บาท ต่อเดือน - ค่าธรรมเนียม การอนุญาตเรื่องละ ๒๐ บาท
๒. ตรวจสอบหลักฐานประกอบการขออนุญาตตัดคันหินทางเท้า ลดระดับคันหินทางเท้า เชื่อมท่อระบายน้ำ ทำทางเชื่อมและ ใช้ที่สาธารณะ			
๒.๑ ผังบริเวณ แบบแปลน และรายละเอียดการขออนุญาต จำนวน ๓ ชุด			
๒.๒ แบบคำขออนุญาตตัดคันหินทางเท้า ลดระดับคันหิน ทางเท้า เชื่อมท่อระบายน้ำและทางเชื่อมในที่สาธารณะ			
๒.๓ สำเนาหนังสือรับรองบริษัทหรือนิติบุคคลแสดง กรรมการผู้มีอำนาจลงนามและวัตถุประสงค์ทุกหน้าที่มีอายุ ไม่เกิน ๖ เดือน และให้กรรมการผู้มีอำนาจลงนามรับรองสำเนา พร้อมประทับตราบริษัท จำนวน ๑ ชุด			
๒.๔ สำเนาหรือภาพถ่ายโฉนดที่ดินขนาดเท่ากับต้นฉบับ ทุกหน้า (ห้ามย่อหรือขยายส่วน) และเจ้าของที่ดินลงนามรับรอง สำเนาทุกหน้า จำนวน ๑ ชุด (กรณีเจ้าของที่ดินเป็นบริษัทหรือ นิติบุคคลจะต้องให้กรรมการผู้มีอำนาจลงนามรับรองสำเนา ทุกหน้าพร้อมประทับตราบริษัทในเอกสาร)			
๒.๕ หนังสือแสดงความยินยอมของเจ้าของที่ดิน (กรณี ผู้ขออนุญาตไม่ใช่เจ้าของที่ดิน) จำนวน ๑ ชุด			
๒.๖ สำเนาบัตรประจำตัวประชาชนและสำเนาทะเบียนบ้านของ ผู้ขออนุญาต ผู้รับมอบอำนาจ ผู้มีอำนาจลงนามแทนนิติบุคคลและ เจ้าของที่ดิน พร้อมลงนามรับรองสำเนาทุกหน้า จำนวน ๑ ชุด			
๒.๗ สำเนาใบอนุญาตก่อสร้างอาคารจากกรุงเทพมหานคร (แบบ อ.๑) หรือแผนผังการจัดสรรที่ดินที่ได้รับอนุญาต หรือ มติคณะกรรมการจัดสรรที่ดิน			
๓. ลงเลขรับเข้าระบบของฝ่ายปกครอง ระบุชื่อผู้ขออนุญาต ประเภทการขออนุญาต สถานที่ตัดคันหินทางเท้า การใช้ ที่สาธารณะ			
๔. ออกใบรับเรื่องและนัดหมายให้ผู้ขออนุญาตมารับเจ้าหน้าที่ ไปตรวจสอบสถานที่			
๕. ส่งเรื่องให้งานรักษาที่สาธารณะพิจารณาดำเนินการ			

ขั้นตอน	ผู้รับผิดชอบ	ระยะเวลา	หมายเหตุ
๖. ตรวจสอบสถานที่ งานรักษาที่สาธารณะตรวจสอบสถานที่ และเอกสารที่ขออนุญาตตัดคั้นหินทางเท้า การใช้ที่สาธารณะ	ฝ่ายโยธา	๖ วัน	
<p>๗. การพิจารณาอนุญาต งานรักษาที่สาธารณะสรุปผล การพิจารณา</p> <p>๗.๑ กรณีอนุญาต</p> <ul style="list-style-type: none"> <li>- เสนอหัวหน้าฝ่ายโยธา</li> <li>- เสนอผู้ช่วยผู้อำนวยการเขตพิจารณา</li> <li>- เสนอผู้อำนวยการเขตลงนาม</li> <li>- แจ้งผู้ขออนุญาตทราบพร้อมชำระค่าธรรมเนียม และออกใบเสร็จรับเงิน</li> <li>- มอบใบอนุญาต</li> </ul> <p>๗.๒ กรณีไม่อนุญาต แจ้งผู้ร้องทราบถึงเหตุผลที่ไม่อนุญาต พร้อมทั้งบันทึกลงในแบบคำขอ</p>			

๓. การขออนุญาตขุดดิน ถมดิน (พื้นที่เกิน ๒,๐๐๐ ตารางเมตร)

แผนผังแสดงขั้นตอนการปฏิบัติงาน



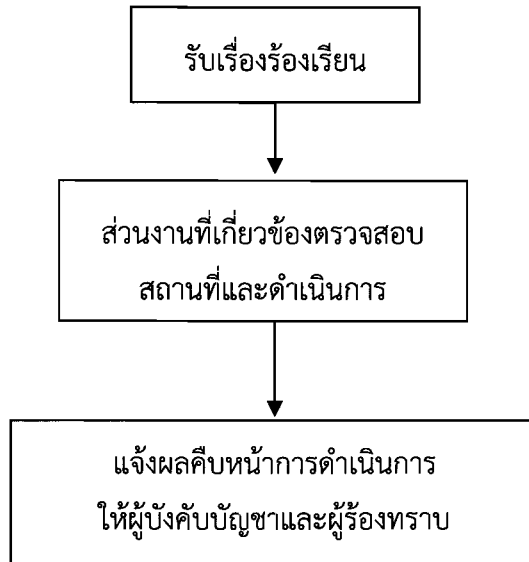
**ขั้นตอนการปฏิบัติงาน การขออนุญาตขุดดิน ถมดิน (พื้นที่เกิน ๒,๐๐๐ ตารางเมตร)**

ขั้นตอน	ผู้รับผิดชอบ	ระยะเวลา	หมายเหตุ
๑. รับเรื่องการยื่นขออนุญาตขุดดิน ถมดิน	เจ้าหน้าที่ ประจำศูนย์ฯ	๑ วัน	- ค่าธรรมเนียม การอนุญาต เรื่องละ ๒๐ บาท - ใบรับแจ้งการขุดดิน หรือถมดิน ฉบับละ ๕๐๐ บาท
๒. ตรวจสอบหลักฐานประกอบการขออนุญาตขุดดิน ถมดิน			
๒.๑ ใบแจ้งการขุดดิน ถมดิน ตามพระราชบัญญัติ การขุดดินและถมดิน พ.ศ. ๒๕๔๓ (แบบ ด.๑)			
๒.๒ ใบรับแจ้งการขุดดิน ถมดิน ตามพระราชบัญญัติ การขุดดินและถมดิน พ.ศ. ๒๕๔๓ (แบบ ด.๒)			
๒.๓ หนังสือแสดงความยินยอมของเจ้าของที่ดิน กรณีที่ ผู้ขออนุญาตไม่ใช่เจ้าของที่ดิน (แบบ ด.๓)			
๒.๔ หนังสือมอบอำนาจ (แบบ ด.๔)			
๒.๕ หนังสือรับรองของผู้ประกอบวิชาชีพวิศวกรรม ควบคุม (แบบ ด.๕)			
๒.๖ ผังบริเวณ แบบแปลน และรายละเอียดการขอ อนุญาต จำนวน ๓ ชุด			
๒.๗ สำเนาหนังสือรับรองบริษัทหรือนิติบุคคลแสดง กรรมการผู้มีอำนาจลงนามและวัตถุประสงค์ทุกหน้าที่มีอายุ ไม่เกิน ๖ เดือน และให้กรรมการผู้มีอำนาจลงนามรับรอง สำเนาพร้อมประทับตราบริษัท จำนวน ๑ ชุด			
๒.๘ สำเนาหรือภาพถ่ายโฉนดที่ดินขนาดเท่ากับต้นฉบับ ทุกหน้า (ห้ามย่อหรือขยายส่วน) และเจ้าของที่ดินลงนาม รับรองสำเนาทุกหน้า จำนวน ๑ ชุด (กรณีเจ้าของที่ดินเป็น บริษัทหรือนิติบุคคลจะต้องให้กรรมการผู้มีอำนาจลงนาม รับรองสำเนาทุกหน้าพร้อมประทับตราบริษัทในเอกสาร)			
๒.๙ สำเนาบัตรประจำตัวประชาชนและสำเนาทะเบียนบ้าน ของผู้ขออนุญาต ผู้รับมอบอำนาจ ผู้มีอำนาจลงนามแทน นิติบุคคลและเจ้าของที่ดิน พร้อมลงนามรับรองสำเนาทุกหน้า จำนวน ๑ ชุด			
๒.๑๐ สำเนาใบอนุญาตก่อสร้างอาคารจาก กรุงเทพมหานคร (แบบ อ.๑) หรือแผนผังการจัดสรรที่ดิน ที่ได้รับอนุญาต หรือมติคณะกรรมการจัดสรรที่ดิน			
๓. ลงเลขรับเข้าระบบของฝ่ายปกครอง ระบุชื่อผู้ขออนุญาต ประเภทการขออนุญาตขุดดิน ถมดิน			
๔. ออกใบรับเรื่องและนัดหมายให้ผู้ขออนุญาตมารับ เจ้าหน้าที่ไปตรวจสอบสถานที่			
๕. ส่งเรื่องให้งานรักษาที่สาธารณะพิจารณาดำเนินการ			



ขั้นตอน	ผู้รับผิดชอบ	ระยะเวลา	หมายเหตุ
<p>๖. ตรวจสอบสถานที่ งานรักษาที่สาธารณะตรวจสอบสถานที่และเอกสารที่ขออนุญาตขุดดิน ถมดิน</p>	ฝ่ายโยธา	๖ วัน	
<p>๗. การพิจารณาอนุญาต งานรักษาที่สาธารณะสรุปผล การพิจารณา</p> <p>๗.๑ กรณีอนุญาต</p> <ul style="list-style-type: none"> <li>- เสนอหัวหน้าฝ่ายโยธา</li> <li>- เสนอผู้ช่วยผู้อำนวยการเขตพิจารณา</li> <li>- เสนอผู้อำนวยการเขตลงนาม</li> <li>- แจ้งผู้ขออนุญาตทราบพร้อมชำระค่าธรรมเนียมและออกใบเสร็จรับเงิน</li> <li>- มอบใบอนุญาต</li> </ul> <p>๗.๒ กรณีไม่อนุญาต แจ้งผู้ร้องทราบถึงเหตุผลที่ไม่อนุญาตพร้อมทั้งบันทึกลงในแบบคำขอ</p>			

## ๔. การรับเรื่องร้องเรียน

แผนผังแสดงขั้นตอนการปฏิบัติงานขั้นตอนการปฏิบัติงาน การรับเรื่องร้องเรียน

ขั้นตอน	ผู้รับผิดชอบ	ระยะเวลา	หมายเหตุ
๑. รับเรื่องร้องเรียนและบันทึกในสมุดรับเรื่อง	เจ้าหน้าที่ประจำศูนย์ฯ	๑ วัน	
๒. ส่งเรื่องให้งานที่เกี่ยวข้องตรวจสอบสถานที่และดำเนินการ			
๓. เจ้าหน้าที่ดำเนินการตรวจสอบและแก้ไขปัญหา พร้อมทั้งรายงานผู้บังคับบัญชาและแจ้งให้ผู้ร้องทราบ	ฝ่ายโยธา	๔ วัน	

## อัตราค่าธรรมเนียมและค่าบริการ

### ๑. การขออนุญาตก่อสร้างอาคาร ตัดแปลงอาคาร หรือรื้อถอนอาคาร

#### ๑.๑ ค่าธรรมเนียมการออกใบอนุญาต

- ค่าธรรมเนียมการออกใบอนุญาตก่อสร้างอาคาร ฉบับละ ๒๐ บาท
- ค่าธรรมเนียมการออกใบอนุญาตตัดแปลงอาคาร ฉบับละ ๑๐ บาท
- ค่าธรรมเนียมการออกใบอนุญาตรื้อถอนอาคาร ฉบับละ ๑๐ บาท

#### ๑.๒ ค่าธรรมเนียมการตรวจแบบแปลนก่อสร้าง หรือตัดแปลงอาคาร

- อาคารสูงไม่เกิน ๒ ชั้น หรือสูงไม่เกิน ๑๒ เมตร ให้คิดตามพื้นที่ของพื้นที่อาคารแต่ละชั้น  
รวมกัน ตารางเมตรละ ๐.๕๐ บาท

- อาคารสูงเกิน ๒ ชั้น แต่ไม่เกิน ๓ ชั้น หรือสูงเกิน ๑๒ เมตร แต่ไม่เกิน ๑๕ เมตร คิดตามพื้นที่ของพื้นที่อาคารแต่ละชั้นรวมกัน ตารางเมตรละ ๒ บาท

- อาคารสูงเกิน ๓ ชั้น หรือสูงเกิน ๑๕ เมตร คิดตามพื้นที่ของพื้นที่อาคารแต่ละชั้นรวมกัน ตารางเมตรละ ๔ บาท

- พื้นที่หรือสิ่งก่อสร้างขึ้นเพื่อใช้เป็นที่จอดรถยนต์ ที่กั๊บลรถยนต์ และทางเข้าออกของรถ  
คิดตามพื้นที่ตารางเมตรละ ๐.๕๐ บาท

- ป้ายคิดพื้นที่รวม ตารางเมตรละ ๔ บาท

- เชื้อน ท่อระบายน้ำ รั้วหรือกำแพง รวมประตู คิดตามความยาว เมตรละ ๑ บาท

### ๒. การขออนุญาตตัดคันหินทางเท้า ใช้หรือกระทำการในที่สาธารณะ อนุญาตขุดดินหรือถมดิน

๒.๑ ตัดคันหิน ตามความยาวเมตรละ ๒๐๐ บาท และตัดทางเท้า ตารางเมตรละ ๒๐๐ บาท

๒.๒ ตั้งวางของในที่สาธารณะ ตารางเมตรละ ๕๐ บาท ต่อเดือน

๒.๓ ค่าธรรมเนียมการอนุญาต เรืองละ ๒๐ บาท

๒.๔ การขอใบรับแจ้งการขุดดินหรือถมดิน ฉบับละ ๕๐๐ บาท

### กฎหมาย ระเบียบ ข้อบังคับ ที่เกี่ยวข้อง

- พระราชบัญญัติควบคุมอาคาร พ.ศ. ๒๕๒๒
- พระราชบัญญัติควบคุมอาคาร (ฉบับที่ ๒) พ.ศ. ๒๕๓๕
- พระราชบัญญัติควบคุมอาคาร (ฉบับที่ ๓) พ.ศ. ๒๕๔๓
- กฎกระทรวง ฉบับที่ ๔ (พ.ศ. ๒๕๒๖) ออกตามความในพระราชบัญญัติควบคุมอาคาร พ.ศ. ๒๕๒๒
- กฎกระทรวง ฉบับที่ ๖ (พ.ศ. ๒๕๒๗) ออกตามความในพระราชบัญญัติควบคุมอาคาร พ.ศ. ๒๕๒๒
- กฎกระทรวง ฉบับที่ ๗ (พ.ศ. ๒๕๒๘) ออกตามความในพระราชบัญญัติควบคุมอาคาร พ.ศ. ๒๕๒๒
- กฎกระทรวง ฉบับที่ ๘ (พ.ศ. ๒๕๒๘) ออกตามความในพระราชบัญญัติควบคุมอาคาร พ.ศ. ๒๕๒๒
- กฎกระทรวง ฉบับที่ ๑๐ (พ.ศ. ๒๕๒๘) ออกตามความในพระราชบัญญัติควบคุมอาคาร พ.ศ. ๒๕๒๒
- กฎกระทรวง ฉบับที่ ๑๑ (พ.ศ. ๒๕๒๘) ออกตามความในพระราชบัญญัติควบคุมอาคาร พ.ศ. ๒๕๒๒
- กฎกระทรวง ฉบับที่ ๑๘ (พ.ศ. ๒๕๓๐) ออกตามความในพระราชบัญญัติควบคุมอาคาร พ.ศ. ๒๕๒๒
- กฎกระทรวง ฉบับที่ ๓๙ (พ.ศ. ๒๕๓๗) ออกตามความในพระราชบัญญัติควบคุมอาคาร พ.ศ. ๒๕๒๒
- กฎกระทรวง ฉบับที่ ๕๕ (พ.ศ. ๒๕๔๓) ออกตามความในพระราชบัญญัติควบคุมอาคาร พ.ศ. ๒๕๒๒
- ข้อบัญญัติกรุงเทพมหานคร เรื่องควบคุมอาคาร พ.ศ. ๒๕๔๔
- ผังเมืองรวมกรุงเทพมหานคร พ.ศ. ๒๕๔๙
- ข้อบัญญัติกรุงเทพมหานคร เรื่องกำหนดบริเวณห้ามก่อสร้างฯ (แต่ละพื้นที่)
- พระราชบัญญัติการขุดดินและถมดิน พ.ศ. ๒๕๔๓

## แบบพิมพ์ต่าง ๆ

### งานควบคุมอาคาร

- คำขออนุญาตก่อสร้าง/ตัดแปลงอาคารหรือรื้อถอนอาคาร (แบบ ข.๑)
- หนังสือมอบอำนาจผู้ขออนุญาต/เจ้าของที่ดิน
- หนังสือรับรองให้ทำการปลูกสร้างอาคารในที่ดิน
- หนังสือรับรองของผู้ประกอบวิชาชีพสถาปัตยกรรมควบคุม
- หนังสือรับรองของผู้ประกอบวิชาชีพวิศวกรรมควบคุม
- หนังสือแสดงความยินยอมของผู้ควบคุมงาน ตามมาตรา ๒๙ (แบบ น.๔)
- หนังสือแจ้งการใช้ประโยชน์ที่ดินหรือเปลี่ยนแปลงการใช้ประโยชน์ที่ดิน ในเขตผังเมืองรวม กรุงเทพมหานคร (แบบ ผมร.๑)
- หนังสือรับรองการก่อสร้างอาคารชิดเขตที่ดิน
- บันทึกการกำหนดแนวเขตที่ดินของเจ้าหน้าที่
- บันทึกการตรวจสอบความมั่นคงแข็งแรงของวิศวกร
- บันทึกการตรวจแบบขออนุญาตก่อสร้างอาคารของนายตรวจอาคาร
- บันทึกการเสนออนุญาตให้ก่อสร้างอาคาร/ตัดแปลง/รื้อถอน/ต่อใบอนุญาต
- คำขออนุญาตตัดแปลง หรือใช้ที่จอดรถ ที่กัลปพฤกษ์ (แบบ ข.๔)
- คำขอต่ออายุใบอนุญาตก่อสร้างอาคาร ตัดแปลงอาคาร รื้อถอนอาคารฯ (แบบ ข.๕)
- คำขอโอนใบอนุญาตก่อสร้างอาคาร ตัดแปลงอาคาร รื้อถอนอาคาร เคลื่อนย้ายอาคารหรือเปลี่ยนแปลงการใช้อาคาร (แบบ ข.๘)
- หนังสือแจ้งความประสงค์จะก่อสร้างตัดแปลงอาคาร หรือรื้อถอนอาคารโดยไม่ยื่นคำขอรับใบอนุญาตตามมาตรา ๓๙ ทวิ (แบบ กทม.๑)
- หนังสือแจ้งให้เจ้าพนักงานท้องถิ่นตรวจสอบการก่อสร้าง ตัดแปลงหรือเคลื่อนย้ายอาคาร ตามมาตรา ๓๒ วรรคสอง และมาตรา ๓๙ ทวิ (แบบ กทม.๔)
- หนังสือรับรองว่าเป็นผู้ออกแบบอาคาร ผู้ออกแบบและคำนวณอาคาร หรือผู้ควบคุมงาน ตามมาตรา ๓๙ ทวิ (๑) (จ)

### งานรักษาที่สาธารณะ

- คำร้องขออนุญาตตัดคันหินทางเท้า ลดระดับคันหินทางเท้า หรือทำทางเชื่อมในที่สาธารณะ
- หนังสือยินยอมให้ทำการตัดคันหินทางเท้า ลดระดับคันหิน และทำทางเชื่อมในที่สาธารณะ
- ใบแจ้งการขุดดิน/ถมดิน ตามพระราชบัญญัติการขุดดินและถมดิน พ.ศ. ๒๕๔๓ (แบบ ด.๑)
- ใบรับแจ้งการขุดดิน/ถมดิน ตามพระราชบัญญัติการขุดดินและถมดิน พ.ศ. ๒๕๔๓ (แบบ ด.๒)
- หนังสือแสดงความยินยอมของเจ้าของที่ดิน (แบบ ด.๓)
- หนังสือมอบอำนาจ (แบบ ด.๔)
- หนังสือรับรองของผู้ประกอบวิชาชีพวิศวกรรมควบคุม (แบบ ด.๕)

คำขออนุญาตระบายน้ำทิ้ง/เชื่อมต่อ